

Sikadur®-33

Dwuskładnikowy strukturalny klej epoksydowy

Opis produktu Tiksotropowy, dwuskładnikowy klej strukturalny na bazie żywicy epoksydowej.

Zastosowanie

Klej strukturalny do:

- Elementów betonowych
- Twardego, naturalnego kamienia
- Elementów ceramicznych, fibrocementu
- Zaprawy, cegieł, bloczków, kamienia itp.
- Stali, żelaza, aluminium
- Drewna
- Poliestru, epoksydu

Do naprawy betonu

Naprawa w pomieszczeniach w pozycji sufitowej i w pionie:

- Naroży i krawędzi
- Wypełnienia pustek i dziur
- Naprawy kantów szczelin

Wypełnienie szczelin i uszczelnienie rys

- Wypełnienie i uszczelnienie rys (na sztywno)

Metaloplastyka i stolarstwo

- Mocowanie uchwytów, balustrad i poręczy
- Mocowanie ram drzwi i okien

Do stosowania na:

- Betonie
- Twardym, naturalnym kamieniu
- Skale
- Cegle (także dziurawce)
- Stali
- Drewnie

Właściwości

- Może być stosowany na wilgotny beton
- Doskonała przyczepność do podłoża
- Nie spływa, stabilny, także w pozycji sufitowej
- Wysoka zdolność przenoszenia obciążeń
- Utwardza się bezskurczowo
- Nie zawiera styrenu

Construction



Dane produktu

Postać

Barwa	Składnik A:	biała
	Składnik B:	szara
	Mieszanka składników A+B:	szara

Opakowanie	Kartusze 250 ml, po 12 sztuk w kartonie Paleta: 60 kartonów po 12 sztuk
-------------------	--

Składowanie

Warunki składowania / Czas przydatności do użycia	Materiał składowany w oryginalnych, nieuszkodzonych opakowaniach, w suchym pomieszczeniu, w temperaturze od +10°C do +25°C, najlepiej zużyć w ciągu 12 miesięcy od daty produkcji. Chronić przed bezpośrednim promieniowaniem słonecznym.
--	--

Dane techniczne

Gęstość	1,35 kg/l (wymieszane składniki A + B)
----------------	--

Szybkość utwardzania

Temperatura	Czas otwarty T _{gel}	Czas utwardzania T _{cur}
+10°C	210 min.	3 dni*
+20°C	90 min.	2 dni*
+35°C	45 min.	1 dzień*

* aby uzyskać około 80% wartości.

Minimalna temperatura kartusza +10°C

Stabilność	Nie spływa, stabilny, odpowiedni do aplikacji w pozycji sufitowej
-------------------	---

Grubość warstwy	Minimum 0,5 mm / Maksimum 10 mm
------------------------	---------------------------------

Właściwości mechaniczne

Wytrzymałość na ściskanie	50 N/mm ² (14 dni, w temperaturze +23°C)
----------------------------------	---

Wytrzymałość na zginanie	20 N/mm ² (14 dni, w temperaturze +23°C)
---------------------------------	---

Wytrzymałość na rozciąganie	10 - 15 N/mm ² (14 dni, w temperaturze +23°C)
------------------------------------	--

Przyczepność

Czas	Podłoże	Przyczepność
po 3 dniach	suchy beton	> 5 N/mm ² *
po 3 dniach	wilgotny beton	> 5 N/mm ² *
po 3 dniach	wypiaskowana stal	> 10 N/mm ²
po 3 dniach	sucha cegła	> 1,5 N/mm ² **

*100% zniszczenie betonu

**100% zniszczenie cegły

Informacje o systemie

Szczegóły aplikacji

Jakość podłoża Zaprawy i beton muszą mieć, co najmniej 28 dni. Odpowiednia wytrzymałość podłoża (beton, cegła, naturalny kamień) powinna zawsze zostać potwierdzona.

Warunki aplikacji

Temperatura podłoża Minimum +10°C / Maksimum +35°C

Temperatura otoczenia Minimum +10°C / Maksimum +35°C

Wilgotność podłoża Podłoże może być wilgotne, ale nie mokre. Niedopuszczalne są zastoiny wody na podłożu w czasie aplikacji i utwardzania materiału.

Wilgotność względna Maksimum 85% (w +25°C)

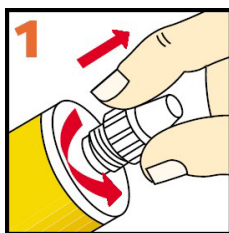
Temperatura punktu rosy Temperatura podłoża w czasie nanoszenia musi być zawsze wyższa o 3°C, od temperatury punktu rosy.

Instrukcja aplikacji

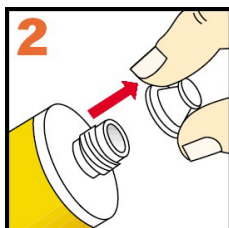
Proporcja mieszania Składnik A : B = 1 : 1 (objętościowo)

Sposób mieszania / Narzędzia

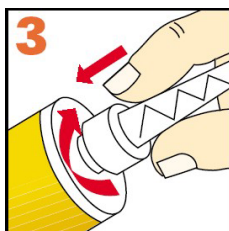
Przygotowanie kartusza



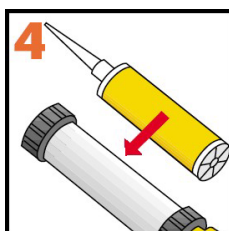
Odkręcić i zdjąć zakrętkę



Wyjąć zatyczkę



Nakręcić końcówkę mieszającą



Umieścić kartusz w pistolecie i rozpocząć aplikację

Uwaga:

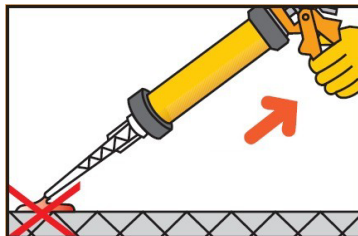
Podczas przerwy w pracy, końcówka mieszająca może pozostać na kartuszu, gdy spust pistoletu nie jest wciśnięty. Jeżeli żywica utwardzi się w końcówce mieszającej, należy wymienić końcówkę na nową.

Sposoby aplikacji / narzędzia

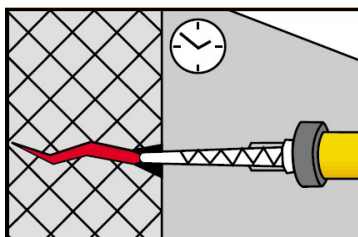
Uwagi do stosowania



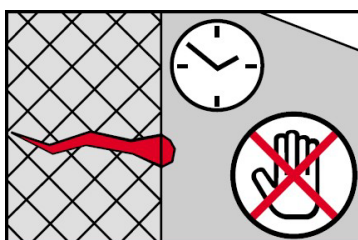
Oczyszczyć podłoże (podłoże bez olejów, tłuszczów, pyłu i luźnych niezwiązanych cząstek a także mleczka cementowego)



Nacisnąć spust pistoletu dwukrotnie w celu uzyskania jednorodnego materiału. Nie stosować tej porcji kleju. Zwolnić nacisk na spust i oczyścić wylot końcówki za pomocą szmatki.



Nanieść klej. Przestrzegać czasu otwartego.



Podczas wiązania / utwardzania kleju, mocowanego elementu nie wolno poruszyć. Przestrzegać czasu utwardzania. Narzędzia oczyścić natychmiast Sika® Colma Cleaner. Ręce i skórę umyć starannie ciepłą wodą z mydłem

Podłoże betonowe, naturalny kamień, zaprawy cementowe i wyrównawcze
Czyste, wolne od zaolejeń i zatłuszczeń, bez luźnych niezwiązanych z podłożem cząstek i mleczka cementowego.

Minimalny wiek betonu 3 ÷ 6 tygodni (zależnie od składu mieszanki i warunków dojrzewania). Przygotowanie podłoża: oczyszczenie strumieniowo ściernie lub śrutowanie.

Stal konstrukcyjna 37, stal V2 A

Podłoże wolne od oleju i zatłuszczeń, rdzy, zgorzeli walcowniczej.

Przygotowanie podłoża: oczyszczenie strumieniowo ściernie. Nie aplikować materiału przy możliwej kondensacji pary wodnej na powierzchni (poniżej temperatury punktu rosy). Jeżeli oczyszczona stal nie zostanie użyta natychmiast, powierzchnię trzeba zabezpieczyć Sikagard®-62.

Poliester, epoksyd, ceramika

Podłoże wolne od zaolejeń i zatłuszczeń.

Przygotowanie podłoża:

- poliester, epoksyd: szlifowanie twardym ścierniwem.
- szkło, ceramika: szlifowanie, nie stosować na podłożach pokrytych silikonem.

Czyszczenie narzędzi

Sprzęt i narzędzia należy oczyścić bezpośrednio po aplikacji za pomocą Sika® Colma Cleaner. Utwardzony materiał można usunąć tylko mechanicznie.

Czas przydatności do użycia po wymieszaniu

60 minut (+23°C)

Uwaga

Wszelkie podane dane techniczne bazują na próbach i testach laboratoryjnych. Praktyczne wyniki pomiarów mogą nie być identyczne w związku z okolicznościami, na które producent nie ma wpływu.

Ochrona zdrowia i środowiska

Warunki BHP

Należy używać odzież ochronną, rękawice i okulary ochronne, a także ochronne maski oddechowe. Przed rozpoczęciem prac z żywicami należy posmarować ręce i niechronioną skórę kremem ochronnym. W przypadku kontaktu z oczami lub śluzówką natychmiast dokładnie opłukać czystą letnią wodą oraz skorzystać z porady lekarskiej. Nie zbliżać do źródeł otwartego ognia i nie palić tytoniu w czasie aplikacji.

Szczegółowe informacje dotyczące zdrowia, bezpieczeństwa, a także dane dotyczące ekologii, właściwości toksykologicznych materiału itp. dostępne są w Karcie Charakterystyki Preparatu Niebezpiecznego dostępnej na żądanie.

Ochrona środowiska

Klej Sikadur®-33 w stanie niezwiązanym mogą powodować zanieczyszczenie wody i dlatego też nie powinny dostać się do kanalizacji, wód gruntowych lub gleby. Należy zawsze doprowadzić do związania resztek składników A i B. Stwardniały materiał może być utylizowany jak tworzywo sztuczne.

Uwagi prawne

Informacje, a w szczególności zalecenia dotyczące działania i końcowego zastosowania produktów Sika są podane w dobrej wierze, przy uwzględnieniu aktualnego stanu wiedzy i doświadczenia Sika i odnoszą się do produktów składowanych, przechowywanych i używanych zgodnie z zaleceniami podanymi przez Sika. Z uwagi na występujące w praktyce różnicowanie materiałów, substancji, warunków i sposobu ich używania i umiejscowienia, pozostające całkowicie poza zakresem wpływu Sika, właściwości produktów podane w informacjach, pisemnych zaleceniach i innych wskazówkach udzielonych przez Sika nie mogą być podstawą do przyjęcia odpowiedzialności Sika w przypadku używania produktów niezgodnie z zaleceniami podanymi przez Sika. Użytkownik produktu jest obowiązany do używania produktu zgodnie z jego przeznaczeniem i zaleceniami podanymi przez firmę Sika. Prawa własności osób trzecich muszą być przestrzegane. Wszelkie zamówienia są realizowane zgodnie z aktualnie obowiązującymi Ogólnymi Warunkami Sprzedaży Sika, dostępnymi na stronie internetowej www.sika.pl, które stanowią integralną część wszystkich umów zawieranych przez Sika. Użytkownicy są obowiązani przestrzegać wymagań zawartych w aktualnej Karcie Technicznej użytkowanego produktu. Kopię aktualnej Karty Technicznej Produktu Sika dostarcza Użytkownikowi na jego żądanie.



Sika Poland Sp. z o.o.
ul. Karczunkowska 89
02-871 Warszawa
Polska

Tel. +48 22 31 00 700
Fax +48 22 31 00 800
e-mail sika.poland@pl.sika.com
www.sika.pl

